



СЕПАРАТ
О ТЕХНИЧКИМ УСЛОВИМА ИЗГРАДЊЕ
- нацрт -

Република Србија
Јавно предузеће
Урбанизам и изградња града Врања
Ул. Лоле Рибара 1, Врање

Број 79/24

Датум: 05.02. 2024 године

Врање

Садржина елабората

1. Текстуални део

1.1. Правни и законски основ

1.1.1. Сврха израде спарата

1.2. Подручје за Текстуални које се доноси сепарат

1.3. Подаци о фактичком стању доступности капацитета и фактичког стања у простору

1.4. Услови и подаци за израду техничке документације, у складу са фактичким стањем на терену

- Прикључак на пут

- Укрштање и паралено вођење

1.5. Навођење класа објеката, односа делова подручја за које се доноси, за које је у поступку издавања локацијских услова потребно прибавити посебне услове имаоца јавног овлашћења, ако подаци садржани у сепарату нису довољни за издавање локацијских услова;

1.6. Капацитет и место прикључења на путну инфраструктуру/услови за укрштање и паралено вођење према класама објекта и деловима подручја за које се доноси

1.7. Услови на основу пројектованог стања, ако ће да се изведе у року од 12 месеци

1.8. Прелазне и завршне одредбе

2. Графички део

2.1. Генерални урбанистички план Врања – генерални правци регулације саобраћаја (карта 5);

2.2. План генералне регулације зоне 1 – централна зона – Регулационо и нивелационо решење саобраћаја (карта 5);

2.3. Омладински образовни „Центар изврсности“ - Ситуациони план.



1. Текстурални део

1.1. Правни и законски основ

ЈП „Урбанизам и изградња града Врања“ основано је одлуком о изменама и допунама одлуке о усклађивању пословања ЈП „Завод за урбанизам“ Врање са Законом о јавним предузећима („Службени гласник града Врања“ број 37/18), тако што је ЈП „Завод за урбанизам“ Врање, уписано у регистар Агенције за привредне регистре Решењем број DB 54518/05 од 01.06.2005. године, под матичним бројем 17223437, променило назив у ЈП „Урбанизам и изградња града Врања“ Врање.

Одлуком о усклађивању пословања ЈП „Завод за урбанизам“ Врање са Законом о јавним предузећима („Службени гласник града Врања“ број 27/16, 27/17 и 37/18) и Одлуком о оснивању Јавног предузећа („Службени гласник града Врања“ број 01/21 – пречишћени текст), а у складу са **Одлуком о путевима** - управљач пута врши управљање општинским путевима.

ЈП „Урбанизам и изградња града Врања“ као имаоц јавних овлашћења у оквиру својих надлежности, доноси **Сепарат о техничким условима изградње** на основу Закона о планирању и изградњи („Службени гласник Републике Србије“ бр. 72/2009, 81/2009 - испр., 64/2010 - одлука УС, 24/2011, 121/2012, 42/2013 - одлука УС, 50/2013 - одлука УС, 98/2013 - одлука УС, 132/2014, 145/2014, 83/2018, 31/2019, 37/2019 - др. закон, 9/2020, 52/2021 и 62/2023) и **Правилника о садржини, начину, поступку и роковима израде и објављивање сепарата** („Службени гласник Републике Србије“ број 33/15).

1.1.1. Сврха израде документа

Сепарат о техничким условима изградње прикључака на саобраћајну мрежу и изградње подземне и надземне линијске инфраструктуре (укрштање и/или паралелно вођење) се доноси кад плански документ не садржи **услове за прикључење** на саобраћајну мрежу грађевинске парцеле/комплекса и **услове за укрштање и паралелно вођење** са саобраћајном мрежом, односно податке за израду техничке документације.

Сепарат садржи одговарајуће услове и податке за израду техничке документације, нарочито место прикључења на саобраћајну инфраструктуру, место укрштања или положај у габариту/у односу на габарит саобраћајнице линијске инфраструктуре, у складу са рангом саобраћајнице према класама објеката у деловима подручја за које се доноси.

Сепарат се примењује као допуна планског документа за дефинисање услова за израду техничке документације у процедури издавања **локацијских услова** или за потребе израде **урбанистичког пројекта**.

1.2. Подручје за које се доноси

Сепарат се доноси као **општи документ** за саобраћајну мрежу **на територији града Врања** која је одређена планским документима у примени: Просторним планом града Врања („Службени гласник града Врања“ број 18/18, 36/20 и 10/23), Генералним урбанистичким планом града Врања („Службени гласник града Врања“ број 37/18), Изменом и допуном Генералног урбанистичког плана града Врања („Службени гласник града Врања“ број 32/20) и Другом изменом и допуном Генералног урбанистичког плана града Врања („Службени гласник града Врања“ број 29/23), Плановима генералне регулације Зона од 1 до 5, Изменом и допуном Плана генералне регулације Врањска Бања („Службени гласник града Врања“ број 24/18), Другом изменом допуном Плана генералне регулације Врањска Бања („Службени гласник града Врања“ број 1/21), Плановима детаљне регулације који су у примени и Урбанистичким пројектима за изградњу објеката јавне намене линијске инфраструктуре.



• **ПЛАН ГЕНЕРАЛНЕ РЕГУЛАЦИЈЕ ЗОНЕ 1 У ВРАЊУ – ЦЕНТРАЛНА ЗОНА**
("Службени гласник Града Врања" број 40/20).

За део примарне градске мреже територије ГУП-а Врање, „**Центра изврности Врање**“ ПГР **ЗОНЕ 1-ЦЕНТРАЛНА ЗОНА ВРАЊЕ**, документ садржи детаљне услове за прикључење и укрштање и паралелно вођење линијске инфраструктуре.

Сукцасивна допуна **сепарата** детаљним условима вршиће се за остале саобраћајнице примарне градске мреже на територији Генералног урбанистичког плана града Врања, саобраћајнице секундарне саобраћајне мреже у оквиру Плана генералне регулације, саобраћајница у оквиру Плана детаљне регулације, саобраћајница на подручју Просторног плана (ван подручја ГУП-а Врање), за општинске и остале путеве, саобраћајнице секундарне мреже у насељеним местима за која не постоји израђен урбанистички план.

1.3. Подаци о фактичком стању доступности капацитета и фактичког стања у простору

Планом генералне регулације зоне 1 је обухваћено подручје које чине делови следећих катастарских општина: Врање 1, Врање 2, седиште јединице локалне самоуправе – градско подручје Врања са централном зоном и насељима лоцираним по њеном ободу (спонтано изграђене зоне, као и оне у којима се изградња одвијала на основу усвојених ДУП-ова). Територија Плана затим обухвата зону спорта и рекреације и мали део зоне индустрије и производње. Оријентациона површина територије Плана износи 401ha .

Категоризација уличне мреже извршена је функционално и за сваки предложени ранг саобраћајница предвиђен је и одговарајући техничко-експлоатациони стандард. Новопланираним саобраћајницама допуњују се саобраћајне веза у постојећој мрежи саобраћајница, повећава саобраћајни капацитет мреже и омогућује приступ новопланираним садржајима.

Градске саобраћајнице првог реда обухватају:

• Примарни /спољни/ прстен око ширег градског подручја, који обухвата: Улицу париске комуне, Булевар Авноја, колубарску, браће Вељковић, где се прстен прекида, нова деоница креће од Пере Мачкатовца, шпанских бораца, као и улице са новом изградњом до пресека са Васка Попе и продужетак Славише Вајнера Чиче до пресека са пржарском, затим иде коридором Жељка Миливојевића до Улице Јосипа Краша и новим деоницама до укрштаја са Кајмакчаланском, а одатле Улица Светозара Милетића и новом деоницом обилазно око градског подручја, користећи део Улице Краљевића Марка до Трга ЈНА;

• Изводне правце првог реда од овог прстена ка спољном окружењу и то коридорима улица: Маричком, Радничком, Пролетерских бригада и Косовском;

Градске саобраћајнице другог реда обухватају:

• саобраћајнице унутар примарног прстена, од којих један део формира ужи прстен око градског језгра: део Улице Моше Пијаде, Ј. Хацивасиљевића, део Симе Погачаревића, Ул. мишарска, део косовске улице, Улица јужноморавска и Васе Смајевића, цетињска, народног хероја, Улица Цара Душана, Сутјескина, Саве Ковачевића, Дунавска и Ј.Ј.Лунге до укрштаја са Улицом Моше Пијаде. Према графичком прилогу, примарни спољни и ужи секундарни прстен, превезани су саобраћајницама у рангу ГС другог реда: цетињска, Вука Караџића, дубровачка, Краљевића Марка, Петог конгреса Симе Погачаревића, део косовске, део Боре Станковића и део Стефана Првовенчаног;

Саобраћајнице у обухвату Просторног плана које нису предмет категоризације мреже Просторног плана, нити се налазе у обухвату разраде урбанистичким планом, доступне су уколико фактички постоје на терену, (изграђене, делом изграђене или неизграђене (без коловозног застора)), уколико је земљиште на којим су у евиденцији катастра непокретности у јавној својини града Врања и уколико је на парцелама уписан као објекат пут.



Саобраћајнице евидентирание на графичким прилозима постојећег стања **доступне су** уколико је поред постојања саобраћајнице у фактичком стању, (изграђене, делом изграђене или неизграђене (без коловозног застора)), земљиште према подацима катастра непокретности у јавној својини града Врања.

Саобраћајница која постоји у фактичком стању, док земљиште на ком се налази није у својини града, може представљати алтернативни начин прикључења грађевинске парцеле/комплекса уколико се фактичко стање поклапа са планираном трасом саобраћајнице која коначно остварује излаз на јавну саобраћајну површину, а до решавања имовинско-правних односа и изградње саобраћајнице у габариту и са елементима према планском документу.

1.4. Услови и подаци за израду техничке документације, у складу са фактичким стањем на терену

1. Општи услови

– Услови за пројектовање и прикључење

Прикључак на пут може бити **привременог** или **трајног** карактера.

Привремени прикључак на пут издаје се у случају изградње привреме (градилишне) саобраћајнице, као део припремних радова на изградњи планираног објекта. У осталим случајевима прикључак је трајног карактера.

а) Услови за прикључак привременог карактера:

– Привремена (градилишна) саобраћајница користи се за довоз материјала на градилиште и повезује градилиште са саобраћајном мрежом до изградње објекта/комплекса и изградње прикључка трајног карактера.

– Ширина саобраћајнице у зони прикључка на јавни пут је најмање 3,50m, а не више од 6,0m.

– Радијус кривине прикључка је 12,00m.

– Прикључак се остварује са тврдим застором у нивоу коловоза јавног пута.

– Након завршетка изградње објекта привремена (градилишна) саобраћајница се уклоња и јавни пут довести у исправно стање за безбедно одвијање саобраћаја.

б) Услови за прикључак трајног карактера:

– Прикључење грађевинске парцеле/комплекса врши се на фактичко стање саобраћајнице уз неопходно усклађивање прикључка са планираним стањем саобраћајнице које је одређено планским документом уколико је саобраћајница предмет разраде урбанистичког плана када фактичко стање одступа од планираног стања.

– Прикључак не сме налазити у зони раскрснице.

– Максимална ширина колског прикључка износи 6m.

– Код избора положаја прикључка у односу на фронт грађевинске парцеле ослоњен на саобраћајницу потребно је: обезбедити зоне потребне прегледности; полупречнике лепеза утврдити на основу криве трагова меродавног возила; нивелационо ускладити са нивелетом јавног пута на који се прикључује.

– Услови за укрштање и паралелно вођење линијске инфраструктуре

– Линијска инфраструктура која се укршта и паралелно води у/са јавним путем, може се планирати и пројектовати уз испуњење следећих општих услова:

– Техничка документација мора бити пројектована тако да предметна инфраструктура не угрожава стабилност пута;



- Усагласити трасу предметне инфраструктуре са ширином саобраћајнице, а у складу са прописима који непосредно или посредно регулишу ову област, као и са положајем у планском документу, уколико је саобраћајница у обухвату урбанистичког плана;
- Траса предметне инсталације мора се пројектно усагласити са постојећом инфраструктуром постављеном у габариту пута.
- Инфраструктура се полаже на дубини минимално 1,00 m од нивелете саобраћајнице до коте врха цеви;
- Надземно вођење инфраструктуре.
- Укрштање инфраструктуре са саобраћајницама пројектовати под углом од 90°.
- **Услови за укрштање и паралелно вођење**
- Инфраструктурасеукршта и паралелно води са саобраћајницом Индустијски пут од чвора 1, до чвора 2 за потребе изградње индивидуалних прикључка на мрежу нових комплекса (који се не приказује у планској документацији).

1.5. Навођење класа објеката, односа делова подручја за које се доноси, за које је у поступку издавања локацијских услова потребно прибавити посебне услове имаоца јавног овлашћења, ако подаци садржани у сепарату нису довољни за издавање локацијских услова

1. Општи услови/обилазница око града - магистрална саобраћајница

Посебни услови за пројектовање и прикључење прибављају се у случају:

- постојања могућности за изградњом недостајуће инфраструктуре - саобраћајне површине;
- постојања могућности одређивања алтернативног начина прикључења до изградње недостајуће инфраструктуре.

1.6. Капацитет и место прикључења на путну инфраструктуру/услови за укрштање и паралелно вођење према класама објекта и деловима подручја за које се доноси

**1.7. Услови на основу пројектованог стања, ако ће да се изведе у року од 12 месеци
Уколико је саобраћајница у програму уређења**

1.8 Прелазне и завршне одредбе

За остале саобраћајнице примарне градске мреже територије ГУП-а Врање, саобраћајнице секундарне саобраћајне мреже ПГР-ова и ПДР-ова ГУП-а Врање, саобраћајница у ПГР-овима и ПДР-овима за подручје Просторног плана (ван подручја ГУП-а Врање), за општинске и остале путеве, саобраћајнице секундарне мреже у насељеним местима за која не постоји израђен урбанистички план вршиће се **сукцасивна допуна сепарата** детаљним условима.

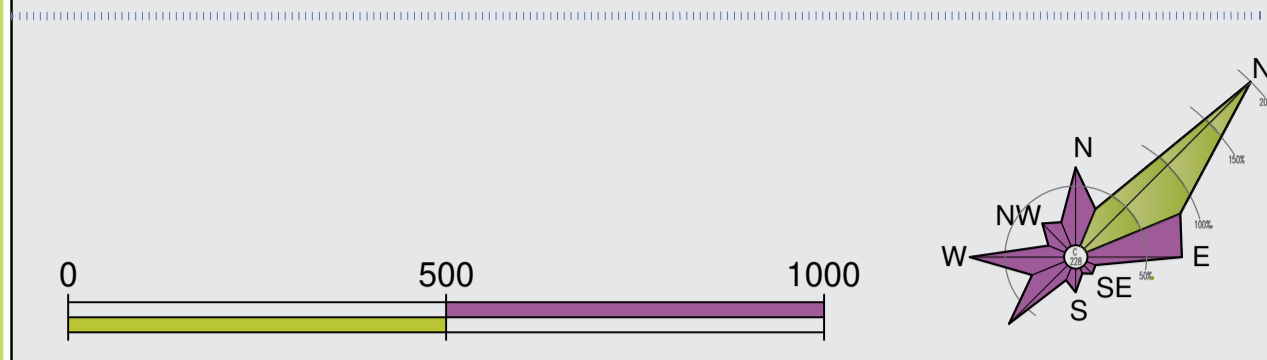


2. Графички део

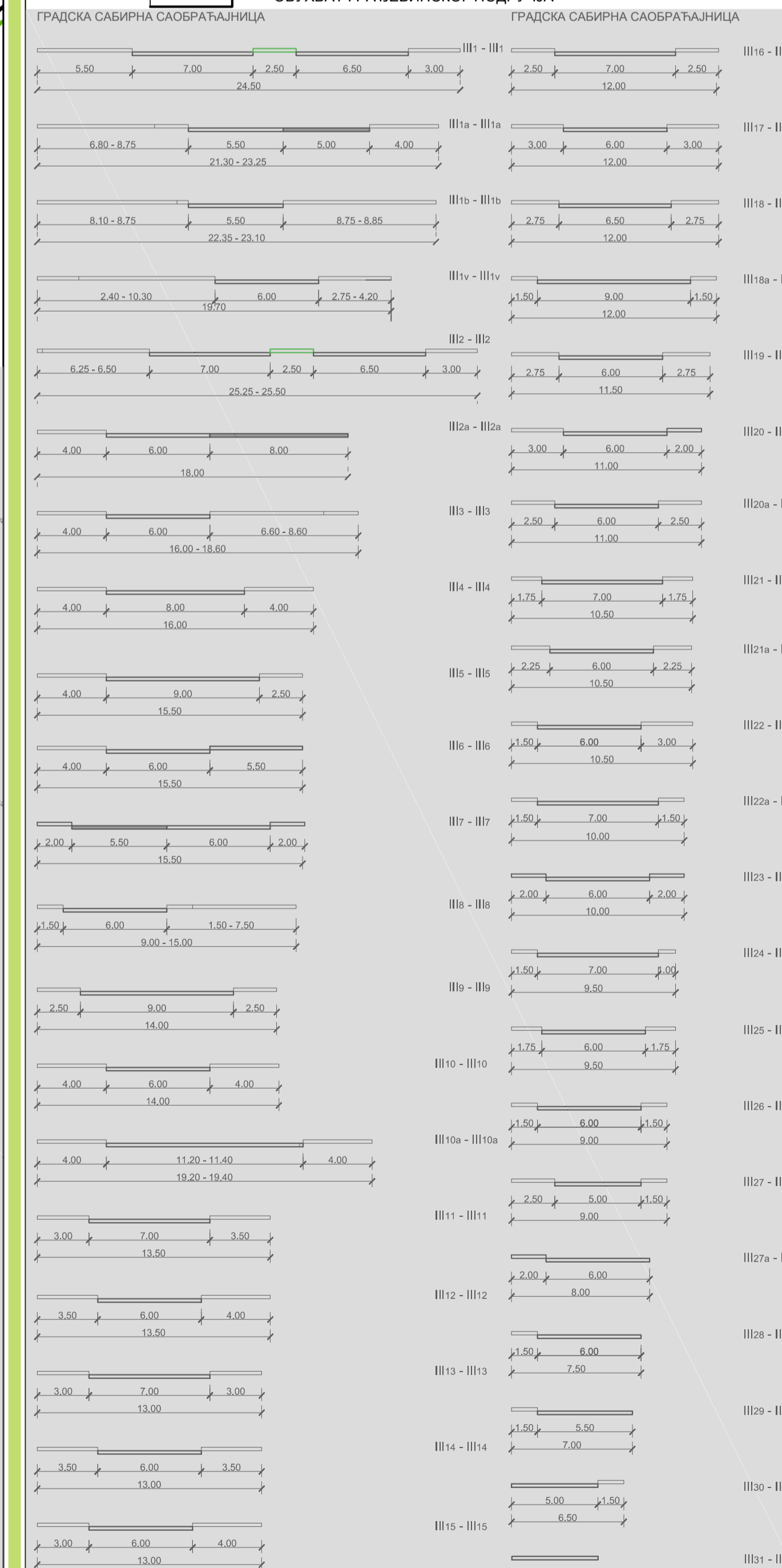
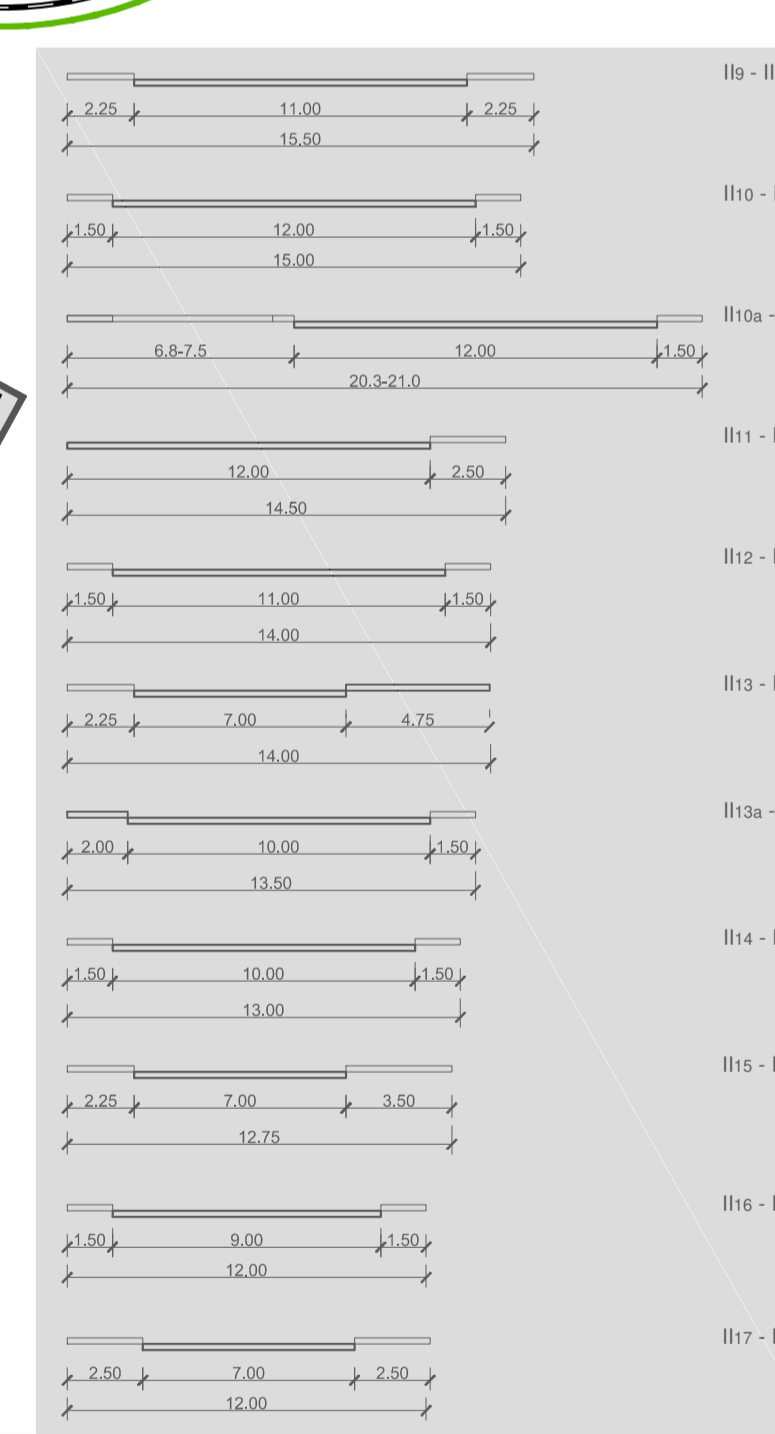
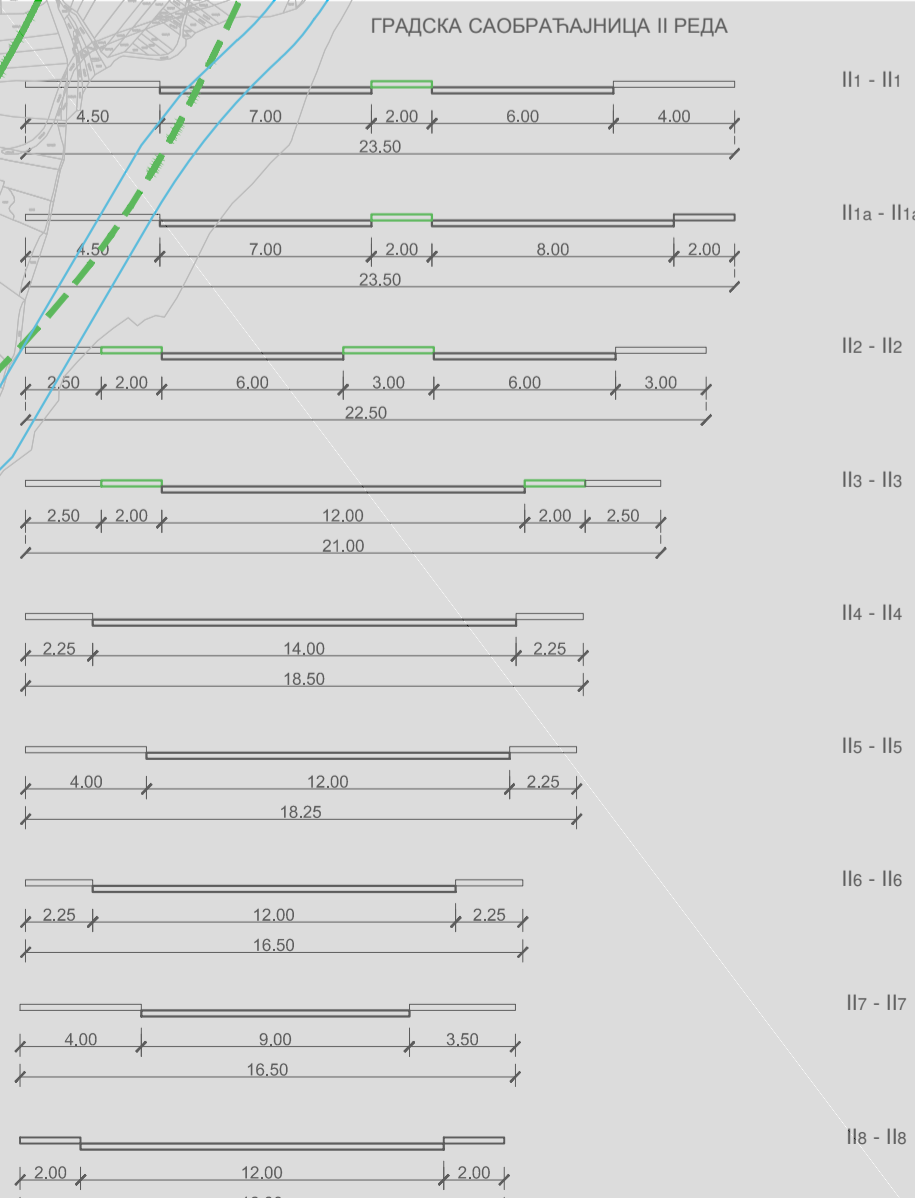
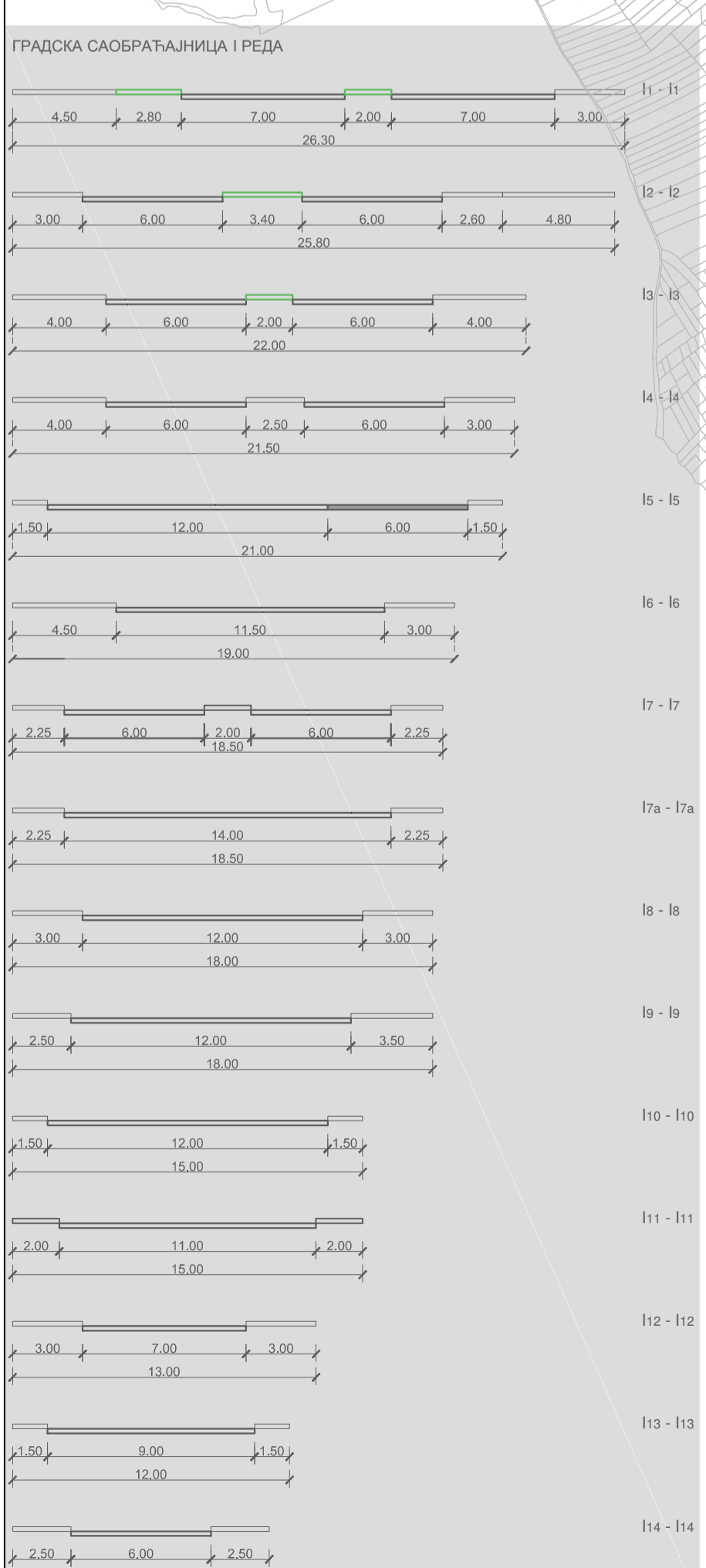
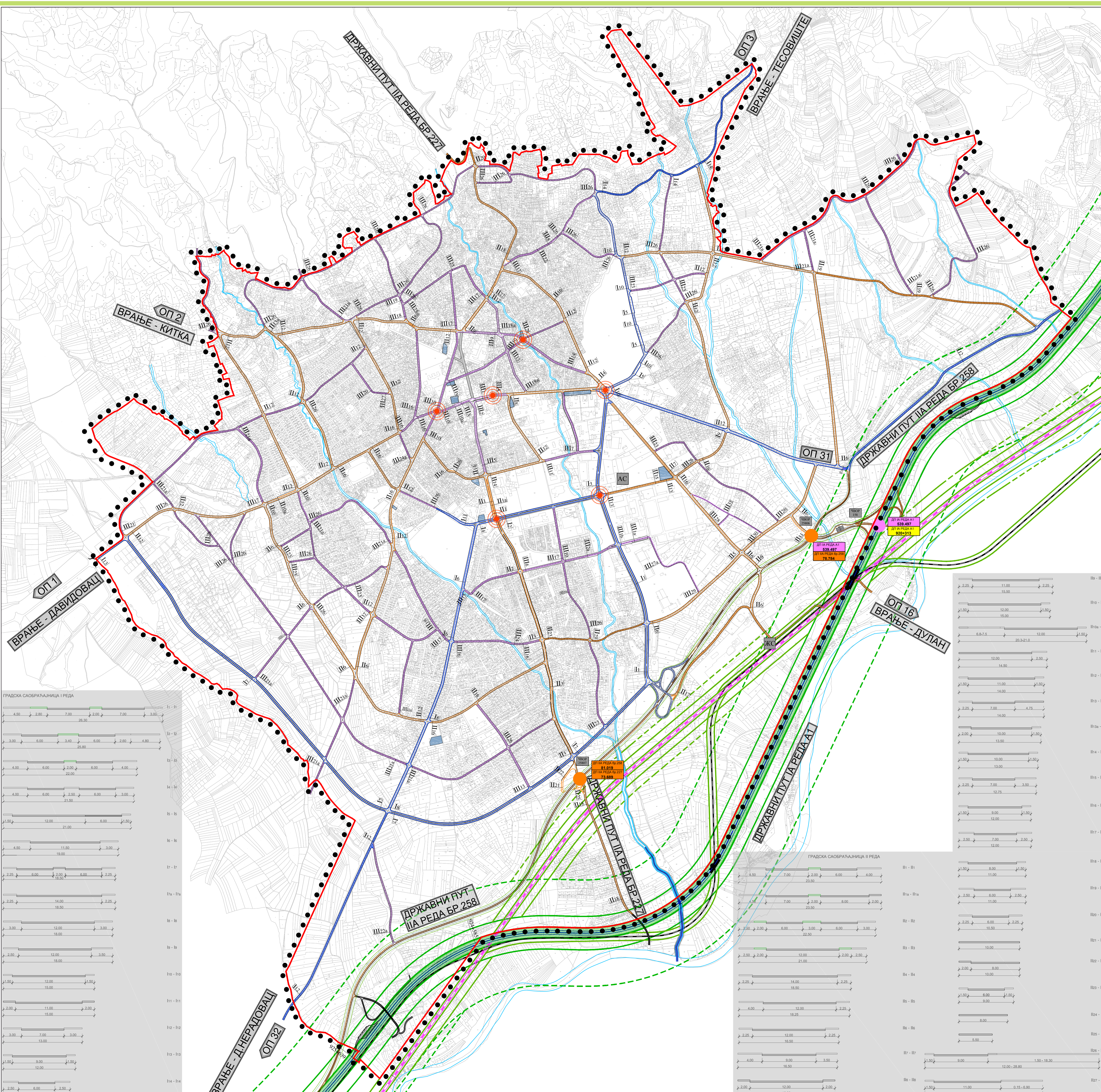
- 2.1. Генерални урбанистички плана Врања – Генерални правци регулације саобраћаја (карта 5);
- 2.2. План генералне регулације Зоне 1 – централна зона - Регулационо и нивелационо решење саобраћаја (карта 5);
- 2.3. Ситуационо нивелациони план Центра изврности Врање

ГЕНЕРАЛНИ УРБАНИСТИЧКИ ПЛАН ВРАЊА

ГЕНЕРАЛНИ ПРАВЦИ РЕГУЛАЦИЈЕ САОБРАЋАЈА



- ГС I - ГРАДСКА САОБРАЋАЈНИЦА I РЕДА
- ГС II - ГРАДСКА САОБРАЋАЈНИЦА II РЕДА
- ГС - ГРАДСКА САБИРНА САОБРАЋАЈНИЦА
- ПЕШАЧКА ЗОНА
- ЈАВНА ПАРКИНГ ПОВРШИНА - ГАРАЖА
- АУТОБУСКА СТАНИЦА
- ЖЕЛЕЗНИЧКА СТАНИЦА
- КРУЖНИ ТОК
- ПЛАНИРАНИ КОРИДОР ДРЖАВНОГ ПУТА IА РЕДА А1
- ДРЖАВНИ ПУТ IА РЕДА БР.258 (ГРАДСКА МАГИСТРАЛА)
- ПОСТОЈЕЋА ЖЕЛЕЗНИЧКА ПРУГА
- ТРАСА ПЛАНИРАНЕ ПРУГЕ ЗА ВЕЛИКЕ БРЗИНЕ Е 85
- СТАЦИОНАЖА - РЕФЕРАЛНИ СИСТЕМ ДРЖАВНИХ ПУТЕВА IА РЕДА
- СТАЦИОНАЖА - ГЛАВНИ ПРОЈЕКАТ ДРЖАВНОГ ПУТА IА РЕДА А1
- СТАЦИОНАЖА - РЕФЕРАЛНИ СИСТЕМ ДРЖАВНИХ ПУТЕВА IА РЕДА
- ОЗНАКА - ОПШТИНСКИ ПУТ
- ТРАЈНО ЗАУЗИМАЊЕ ЗЕМЉИШТА ИНФРАСТРУКТУРНИХ СИСТЕМА
- НЕПОСРЕДНИ ПОЈАС ЗАШТИТЕ ИНФРАСТРУКТУРНИХ СИСТЕМА
- ШИРИ ПОЈАС ЗАШТИТЕ ИНФРАСТРУКТУРНИХ СИСТЕМА
- РЕГУЛИСАНО РЕЧНО КОРИТО
- КАТАСТАРСКИ ПЛАН
- ГРАНИЦА ГЕНЕРАЛНОГ УРБАНИСТИЧКОГ ПЛАНА ВРАЊА
- ОБУХВАТ ГРАЂЕВИНСКОГ ПОДРУЧЈА



94-2016	Ј.П. ЗАВОД ЗА УРБАНИЗАМ Улица Иле Рибара бр. 1, телефон: (017) 422-742	В.ДИРЕКТОРА
СТРУЧНИ ОБРАЂИВАЧ	ОДГОВОРНИ УРБАНИСТА Марија Недељковић, д.и.п.	Татјана Цветковић
ИНВЕСТИТОР	ГРАД ВРАЊЕ	
НАЗИВ ПЛАНА	ГЕНЕРАЛНИ УРБАНИСТИЧКИ ПЛАН ВРАЊА	
ГРАДНИЧКИ ПРИЛОГ	ГЕНЕРАЛНИ ПРАВЦИ РЕГУЛАЦИЈЕ САОБРАЋАЈА	
	Размера 1:10.000	Врање, 2016. Карта број 5

ПЛАН ГЕНЕРАЛНЕ РЕГУЛАЦИЈЕ ЗОНЕ 1 У ВРАЊУ -ЦЕНТРАЛНА ЗОНА-

РЕГУЛАЦИЈА И НИВЕЛАЦИОНО РЕШЕЊЕ САОБРАЋАЈА И ПОВРШИНЕ ЈАВНЕ НАМЕНЕ

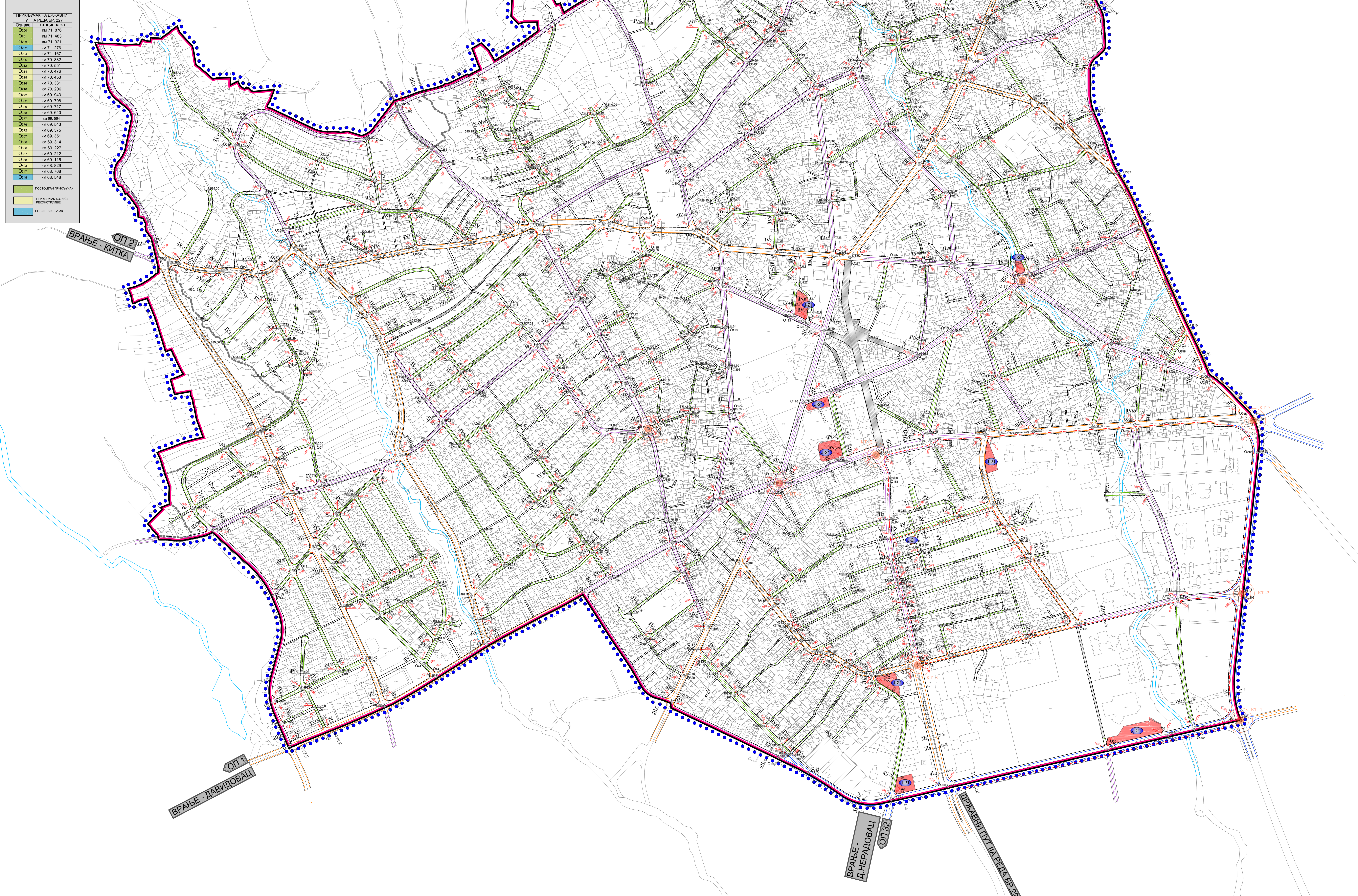
ОСОВИНА САОБРАЋАЈНИЦЕ	ОСОВИНА САОБРАЋАЈНИЦЕ	ОСОВИНА САОБРАЋАЈНИЦЕ	ОСОВИНА САОБРАЋАЈНИЦЕ	ОСОВИНА САОБРАЋАЈНИЦЕ	ОСОВИНА САОБРАЋАЈНИЦЕ	ОСОВИНА САОБРАЋАЈНИЦЕ	ОСОВИНА САОБРАЋАЈНИЦЕ	ОСОВИНА САОБРАЋАЈНИЦЕ	ОСОВИНА САОБРАЋАЈНИЦЕ
Опш. 7573.807.30	Опш. 7573.807.30	Опш. 7573.807.30	Опш. 7573.807.30	Опш. 7573.807.30	Опш. 7573.807.30	Опш. 7573.807.30	Опш. 7573.807.30	Опш. 7573.807.30	Опш. 7573.807.30

ОСОВИНА САОБРАЋАЈНИЦЕ	ОСОВИНА САОБРАЋАЈНИЦЕ	ОСОВИНА САОБРАЋАЈНИЦЕ	ОСОВИНА САОБРАЋАЈНИЦЕ	ОСОВИНА САОБРАЋАЈНИЦЕ	ОСОВИНА САОБРАЋАЈНИЦЕ	ОСОВИНА САОБРАЋАЈНИЦЕ	ОСОВИНА САОБРАЋАЈНИЦЕ	ОСОВИНА САОБРАЋАЈНИЦЕ	ОСОВИНА САОБРАЋАЈНИЦЕ
Опш. 7573.807.30	Опш. 7573.807.30	Опш. 7573.807.30	Опш. 7573.807.30	Опш. 7573.807.30	Опш. 7573.807.30	Опш. 7573.807.30	Опш. 7573.807.30	Опш. 7573.807.30	Опш. 7573.807.30

ОСОВИНА САОБРАЋАЈНИЦЕ	ОСОВИНА САОБРАЋАЈНИЦЕ	ОСОВИНА САОБРАЋАЈНИЦЕ	ОСОВИНА САОБРАЋАЈНИЦЕ	ОСОВИНА САОБРАЋАЈНИЦЕ	ОСОВИНА САОБРАЋАЈНИЦЕ	ОСОВИНА САОБРАЋАЈНИЦЕ	ОСОВИНА САОБРАЋАЈНИЦЕ	ОСОВИНА САОБРАЋАЈНИЦЕ	ОСОВИНА САОБРАЋАЈНИЦЕ
Опш. 7573.807.30	Опш. 7573.807.30	Опш. 7573.807.30	Опш. 7573.807.30	Опш. 7573.807.30	Опш. 7573.807.30	Опш. 7573.807.30	Опш. 7573.807.30	Опш. 7573.807.30	Опш. 7573.807.30

ПРЕДЛОЖЕНА НАДЗЕМНИ ПЛОШТАСНИ ПОВРШИНЕ

Опш.	Код	Површина
Опш.	м 71. 871	...
Опш.	м 71. 483	...
Опш.	м 71. 276	...
Опш.	м 71. 167	...
Опш.	м 70. 882	...
Опш.	м 70. 551	...
Опш.	м 70. 478	...
Опш.	м 70. 453	...
Опш.	м 70. 331	...
Опш.	м 70. 208	...
Опш.	м 69. 943	...
Опш.	м 69. 768	...
Опш.	м 69. 717	...
Опш.	м 69. 640	...
Опш.	м 69. 543	...
Опш.	м 69. 375	...
Опш.	м 69. 351	...
Опш.	м 69. 314	...
Опш.	м 69. 227	...
Опш.	м 69. 212	...
Опш.	м 69. 118	...
Опш.	м 68. 829	...
Опш.	м 68. 768	...
Опш.	м 68. 548	...



ЛЕНДА:

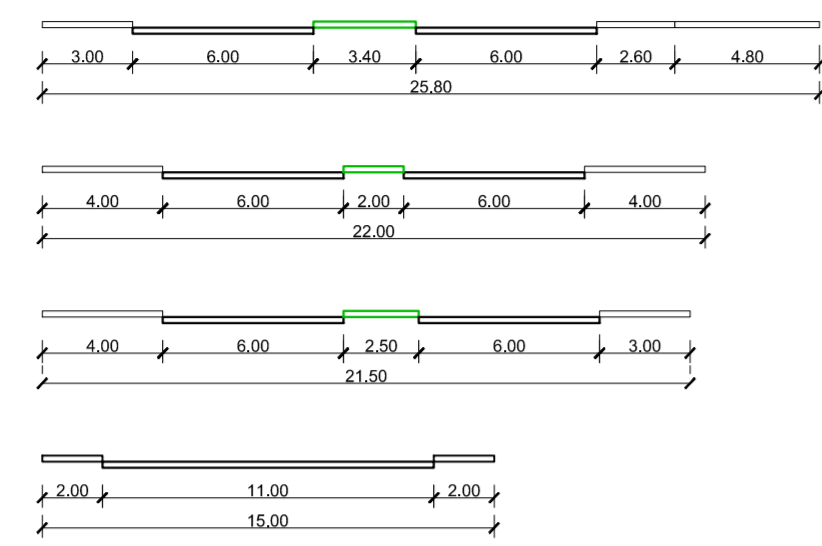
- Г- I - ГРАДСКА САОБРАЋАЈНИЦА I РЕДА
- Г- II - ГРАДСКА САОБРАЋАЈНИЦА II РЕДА
- Г- III - ГРАДСКА САОБРАЋАЈНИЦА III РЕДА
- Г- IV - ГРАДСКА САОБРАЋАЈНИЦА IV РЕДА
- Г- V - ГРАДСКА САОБРАЋАЈНИЦА V РЕДА
- Г- VI - ГРАДСКА САОБРАЋАЈНИЦА VI РЕДА
- Г- VII - ГРАДСКА САОБРАЋАЈНИЦА VII РЕДА
- Г- VIII - ГРАДСКА САОБРАЋАЈНИЦА VIII РЕДА
- Г- IX - ГРАДСКА САОБРАЋАЈНИЦА IX РЕДА
- Г- X - ГРАДСКА САОБРАЋАЈНИЦА X РЕДА
- Г- XI - ГРАДСКА САОБРАЋАЈНИЦА XI РЕДА
- Г- XII - ГРАДСКА САОБРАЋАЈНИЦА XII РЕДА
- Г- XIII - ГРАДСКА САОБРАЋАЈНИЦА XIII РЕДА
- Г- XIV - ГРАДСКА САОБРАЋАЈНИЦА XIV РЕДА
- Г- XV - ГРАДСКА САОБРАЋАЈНИЦА XV РЕДА
- Г- XVI - ГРАДСКА САОБРАЋАЈНИЦА XVI РЕДА
- Г- XVII - ГРАДСКА САОБРАЋАЈНИЦА XVII РЕДА
- Г- XVIII - ГРАДСКА САОБРАЋАЈНИЦА XVIII РЕДА
- Г- XIX - ГРАДСКА САОБРАЋАЈНИЦА XIX РЕДА
- Г- XX - ГРАДСКА САОБРАЋАЈНИЦА XX РЕДА
- Г- XXI - ГРАДСКА САОБРАЋАЈНИЦА XXI РЕДА
- Г- XXII - ГРАДСКА САОБРАЋАЈНИЦА XXII РЕДА
- Г- XXIII - ГРАДСКА САОБРАЋАЈНИЦА XXIII РЕДА
- Г- XXIV - ГРАДСКА САОБРАЋАЈНИЦА XXIV РЕДА
- Г- XXV - ГРАДСКА САОБРАЋАЈНИЦА XXV РЕДА
- Г- XXVI - ГРАДСКА САОБРАЋАЈНИЦА XXVI РЕДА
- Г- XXVII - ГРАДСКА САОБРАЋАЈНИЦА XXVII РЕДА
- Г- XXVIII - ГРАДСКА САОБРАЋАЈНИЦА XXVIII РЕДА
- Г- XXIX - ГРАДСКА САОБРАЋАЈНИЦА XXIX РЕДА
- Г- XXX - ГРАДСКА САОБРАЋАЈНИЦА XXX РЕДА
- Г- XXXI - ГРАДСКА САОБРАЋАЈНИЦА XXXI РЕДА
- Г- XXXII - ГРАДСКА САОБРАЋАЈНИЦА XXXII РЕДА
- Г- XXXIII - ГРАДСКА САОБРАЋАЈНИЦА XXXIII РЕДА
- Г- XXXIV - ГРАДСКА САОБРАЋАЈНИЦА XXXIV РЕДА
- Г- XXXV - ГРАДСКА САОБРАЋАЈНИЦА XXXV РЕДА
- Г- XXXVI - ГРАДСКА САОБРАЋАЈНИЦА XXXVI РЕДА
- Г- XXXVII - ГРАДСКА САОБРАЋАЈНИЦА XXXVII РЕДА
- Г- XXXVIII - ГРАДСКА САОБРАЋАЈНИЦА XXXVIII РЕДА
- Г- XXXIX - ГРАДСКА САОБРАЋАЈНИЦА XXXIX РЕДА
- Г- XL - ГРАДСКА САОБРАЋАЈНИЦА XL РЕДА
- Г- XLI - ГРАДСКА САОБРАЋАЈНИЦА XLI РЕДА
- Г- XLII - ГРАДСКА САОБРАЋАЈНИЦА XLII РЕДА
- Г- XLIII - ГРАДСКА САОБРАЋАЈНИЦА XLIII РЕДА
- Г- XLIV - ГРАДСКА САОБРАЋАЈНИЦА XLIV РЕДА
- Г- XLV - ГРАДСКА САОБРАЋАЈНИЦА XLV РЕДА
- Г- XLVI - ГРАДСКА САОБРАЋАЈНИЦА XLVI РЕДА
- Г- XLVII - ГРАДСКА САОБРАЋАЈНИЦА XLVII РЕДА
- Г- XLVIII - ГРАДСКА САОБРАЋАЈНИЦА XLVIII РЕДА
- Г- XLIX - ГРАДСКА САОБРАЋАЈНИЦА XLIX РЕДА
- Г- L - ГРАДСКА САОБРАЋАЈНИЦА L РЕДА

ПЛАН ГЕНЕРАЛНЕ РЕГУЛАЦИЈЕ ЗОНЕ 1 У ВРАЊУ -ЦЕНТРАЛНА ЗОНА-

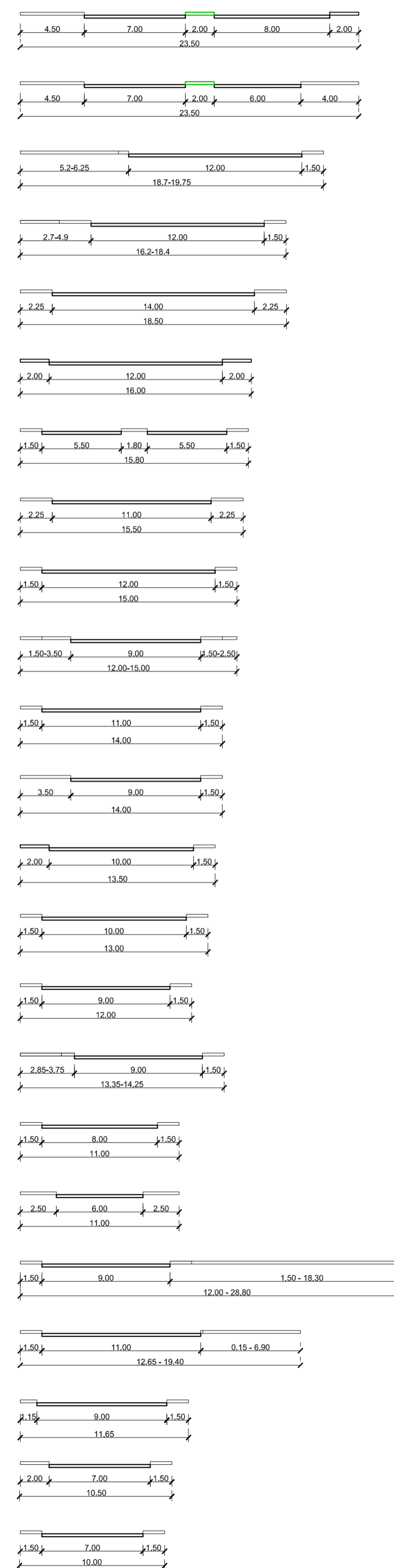
РЕГУЛАЦИЈА И НИВЕЛАЦИОНО
РЕШЕЊЕ САОБРАЋАЈА И ПОВРШИНЕ ЈАВНЕ НАМЕНЕ



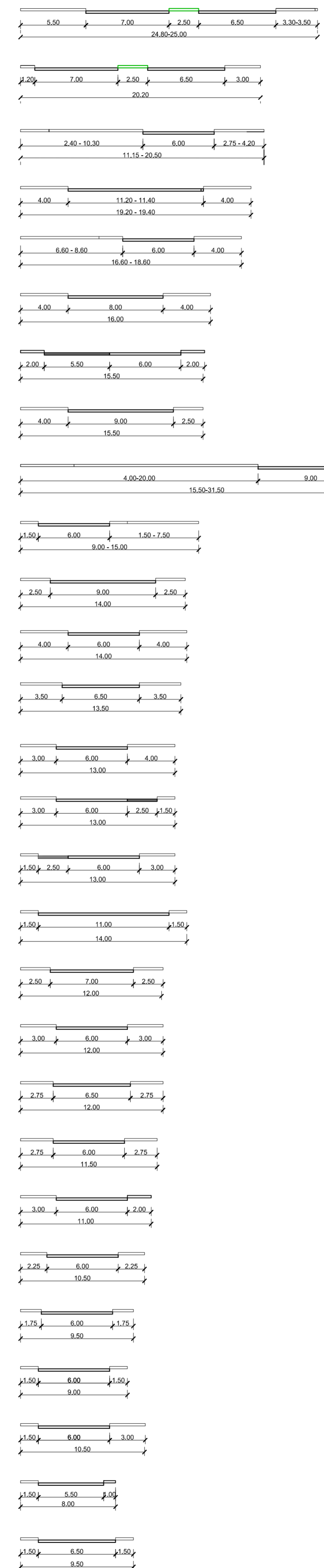
ГРАДСКА САОБРАЋАНИЦА I РЕДА



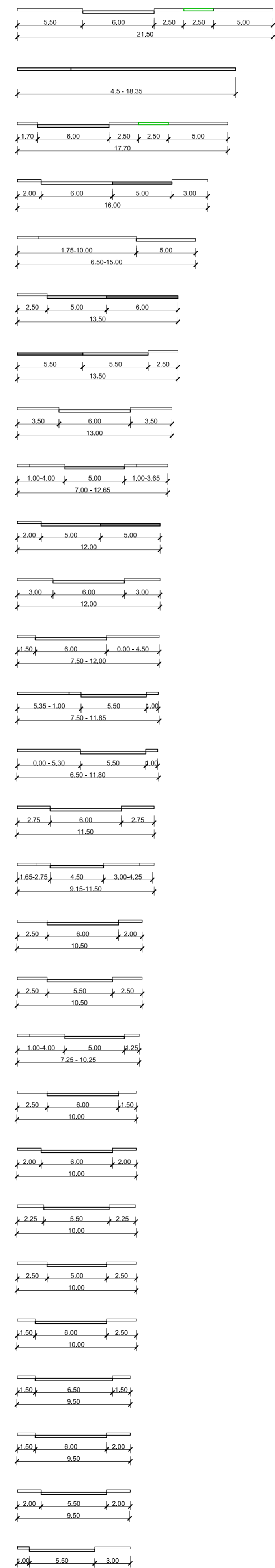
ГРАДСКА САОБРАЋАНИЦА II РЕДА



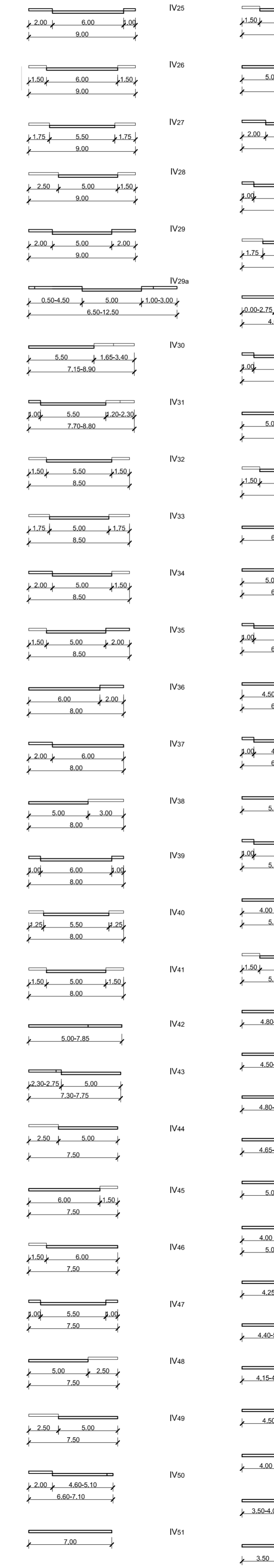
ГРАДСКА САБИРНА САОБРАЋАНИЦА



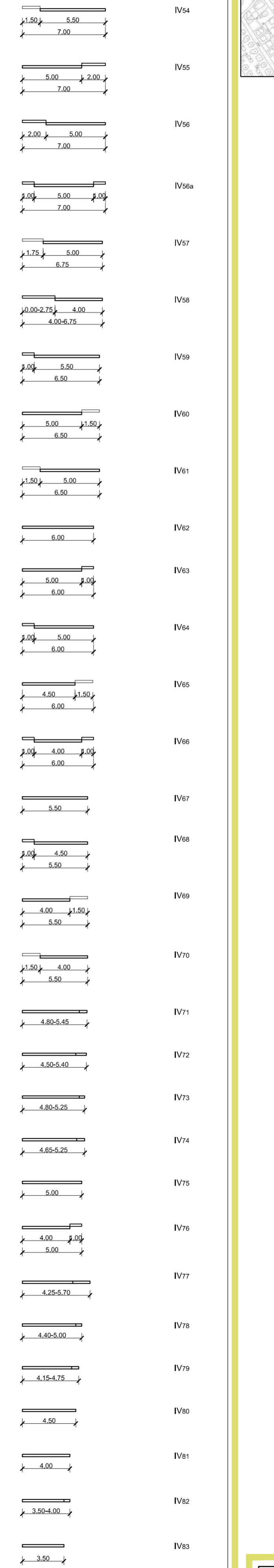
СТАМБЕНА САОБРАЋАНИЦА



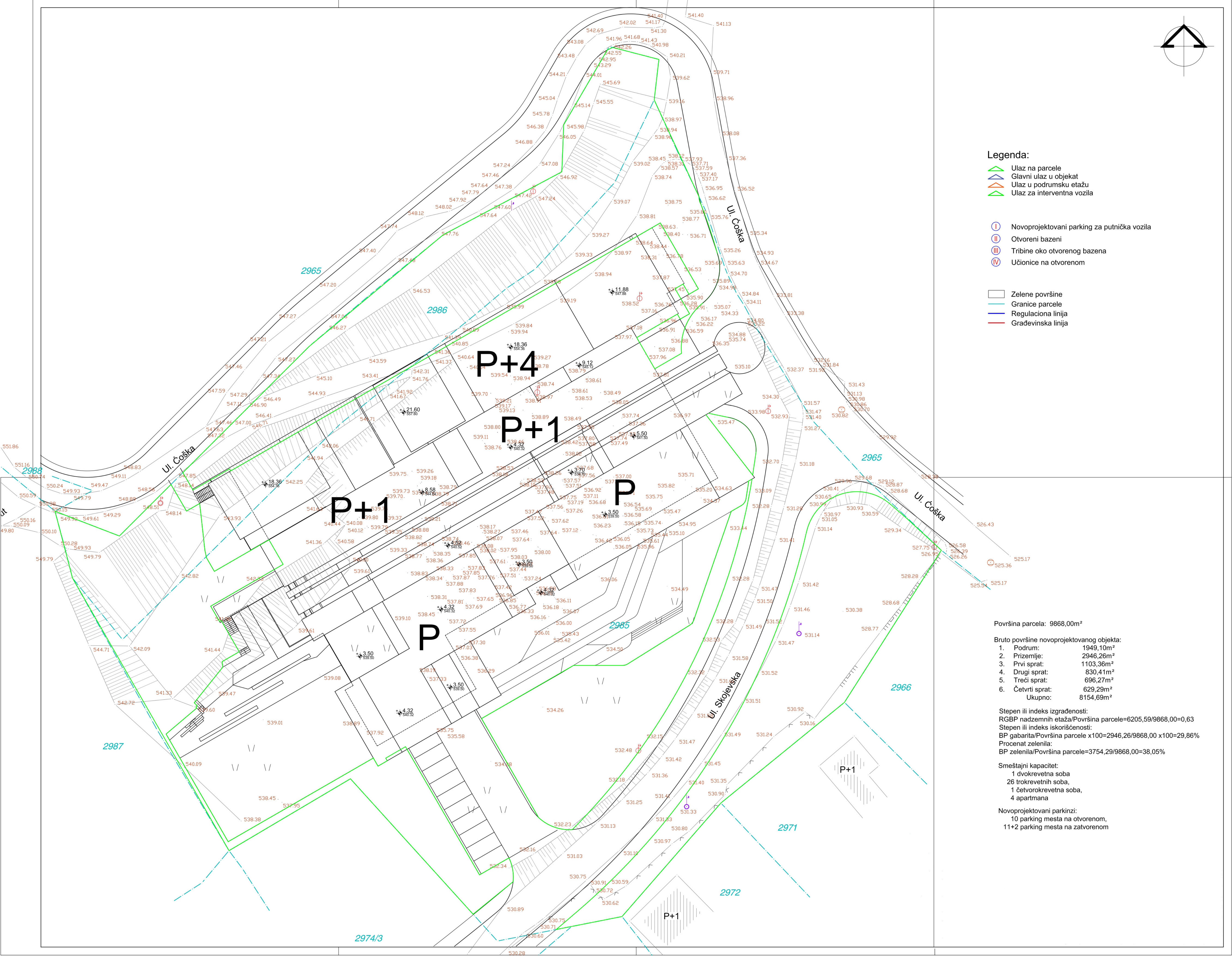
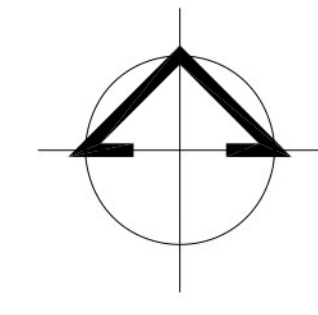
СТАМБЕНА САОБРАЋАНИЦА



СТАМБЕНА САОБРАЋАНИЦА



271-PPR-2018	Ј.П. УРБАНИЗАМ И ИЗГРАДЊА ГРАДА ВРАЊА	
СТРУЧНИ ОБРАЂИВАЧ	ОДГОВОРНИ УРБАНИСТА Миа Ниделић, дип.	БД ДИРЕКТОР-а Бранислав Стојановић
ИНВЕСТИТОР	ГРАД ВРАЊЕ	
НАЗИВ ПЛАНА	ПЛАН ГЕНЕРАЛНЕ РЕГУЛАЦИЈЕ ЗОНЕ 1 У ВРАЊУ -ЦЕНТРАЛНА ЗОНА-	
ГРАВИЧНИ ПРИЛОГ	РЕГУЛАЦИЈА И НИВЕЛАЦИОНО РЕШЕЊЕ САОБРАЋАЈА И ПОВРШИНЕ ЈАВНЕ НАМЕНЕ	
	Регистар 1:200	Листа број 4.3



Legenda:

- Ulaz na parcele
- Glavni ulaz u objekat
- Ulaz u podrumsku etažu
- Ulaz za interventna vozila

- Novoprojektovani parking za putnička vozila
- Otvoreni bazeni
- Tribine oko otvorenog bazena
- Učionice na otvorenom

- Zelene površine
- Granice parcele
- Regulatorna linija
- Građevinska linija

Površina parcele: 9868,00m²

Bruto površine novoprojektovanog objekta:

1. Podrum:	1949,10m ²
2. Prizemlje:	2946,26m ²
3. Prvi sprat:	1103,36m ²
4. Drugi sprat:	830,41m ²
5. Treći sprat:	696,27m ²
6. Četvrti sprat:	629,29m ²
Ukupno:	8154,69m ²

Stepen ili indeks izgrađenosti:
 RGBP nadzemnih etaža/Površina parcele=6205,59/9868,00=0,63
 Stepen ili indeks iskorišćenosti:
 BP gabarita/Površina parcele x100=2946,26/9868,00 x100=29,86%
 Procent zelenila:
 BP zelenila/Površina parcele=3754,29/9868,00=38,05%

Smeštajni kapacitet:
 1 dvokrevetna soba
 26 trokrevetnih soba,
 1 četvorokrevetna soba,
 4 apartmana

Novoprojektovani parkinzi:
 10 parking mesta na otvorenom,
 11+2 parking mesta na zatvorenom



ЈП УРБАНИЗАМ И
ИЗГРАДЊА ГРАДА ВРАЊА

Жиро рачун: 200-3282690101008-88
Шифра делатности: 7111
Матични број: 17223437
ПИБ: 101767868

У Врању

Фебруар 2024. Године

ВД директора
дипл.инж.саоб. Дејан Станојевић

